

Hors série **Territoires du Calvados Sud**

La conjoncture du Calvados Sud au 1^{er} semestre 2019

ÉDITO

Selon les dernières estimations de l'Insee, le Produit Intérieur Brut (PIB) a ralenti en 2018 par rapport à 2017 (1,7 % en 2018, contre 2,3 % en 2017), et les économistes tablent désormais sur une évolution de 1,3 % du PIB en 2019. Des incertitudes planent sur le niveau de consommation des ménages car, d'après l'Insee, l'effet des gains de pouvoir d'achat consécutifs aux mesures décidées en réponse au mouvement des « gilets jaunes » pourrait prendre plusieurs trimestres ; certains économistes estiment même que ce gain de pouvoir d'achat pourrait être épargné plutôt que dépensé. L'environnement international dégradé accentue encore ce contexte attentiste : risque d'un Brexit dur, tensions commerciales, prix des matières premières... Conséquences de ces difficultés, les entreprises françaises sont prudentes en matière d'investissement et de financement et les exportations françaises sont scrutées avec attention.

Au niveau régional, les dirigeants normands font état d'un redressement de l'activité économique au 1^{er} semestre 2019, après le ralentissement fortement marqué au 2^{ème} semestre 2018. L'ensemble des soldes d'opinion a progressé traduisant ainsi le retour à la hausse de l'activité des entreprises normandes. Cette évolution positive est observée dans la construction, l'industrie et les services mais la situation reste encore difficile pour le commerce. Concernant les perspectives d'activité au 2^{ème} semestre 2019, les dirigeants normands sont plutôt confiants et anticipent une seconde partie de l'année plus favorable que celle du 1^{er} semestre.

Les entreprises du Calvados Sud s'inscrivent dans cette bonne dynamique régionale avec un indicateur global d'activité qui s'améliore de 15 pts et un solde d'opinion positif pour la 1^{ère} fois (+4). Concernant le semestre à venir, là aussi les dirigeants retrouvent le moral car l'indice de confiance regagne 18 pts et remonte à +54. Si ces perspectives sont engageantes, le second semestre 2019 sera primordial pour confirmer le caractère durable de cette reprise et ce d'autant plus que sur le Calvados Sud les disparités territoriales sont encore marquées.

Dans ce contexte, la question d'actualité de cette nouvelle édition du Baromètre des affaires porte sur les besoins des entreprises, ceci afin de toujours mieux accompagner les dirigeants dans leurs projets et leur proposer des services toujours plus performants et adaptés à leur situation.

Pour conclure, je remercie vivement les 772 dirigeants qui ont participé aux différentes éditions du Baromètre des affaires de la CCI Caen Normandie.

Michel COLLIN
Président
CCI Caen Normandie



A RETENIR

Résilience des entreprises dans le contexte actuel

Un optimisme en baisse pour le 1^{er} semestre 2019

Des relations économiques avec les Britanniques moins affirmées qu'en région





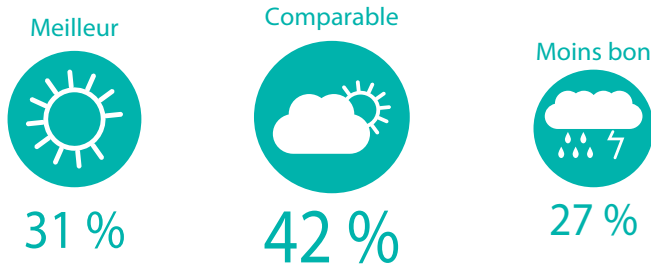
Bilan du 1^{er} semestre 2019

■ Reprise de l'activité contrastée

Graphique 1

Bilan global de l'activité du 1^{er} semestre 2019

Source : Enquête « Baromètre des affaires » des CCI de Normandie



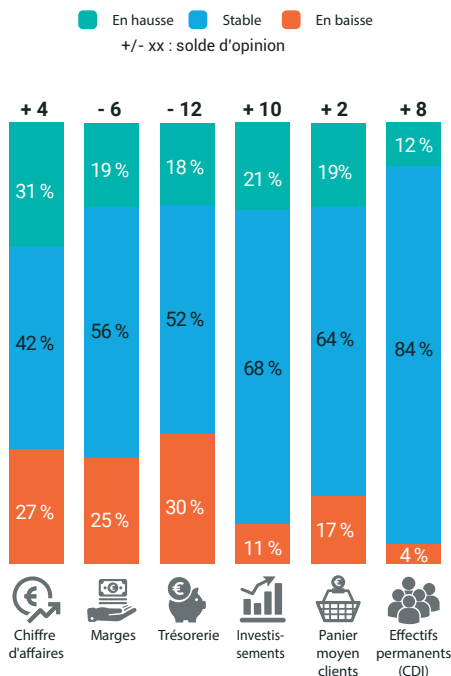
Si le climat des affaires s'améliore dans le Calvados Sud avec une hausse de l'indicateur global d'activité de 15 pts et un solde d'opinion pour la 1^{ère} fois positif (+4), la situation est contrastée selon les territoires : il y a tout d'abord Val à Dunes et Vallées de l'Orne et de l'Odon qui enregistrent tous les deux une hausse de l'indicateur global d'activité (respectivement + 41 pts et +6 pts) et un solde d'opinion positif (+29 pour le 1^{er} et +9 pour le 2nd). Puis il y a le cas du Pays de Falaise qui malgré une amélioration importante de son indicateur d'activité global (+20 pts) continue de présenter un solde d'opinion légèrement négatif (-4) ; et enfin Cingal Suisse Normandie qui voit son indicateur global d'activité continuer à se dégrader pour le 2^{ème} semestre consécutif (-2 pts) et présente toujours un solde d'opinion aussi négatif (-9).

De manière plus détaillée, les indicateurs de performance sont tous en amélioration par rapport au semestre précédent, à l'exception de celui sur le panier moyen / carnet de commande qui se dégrade légèrement (-4 pts) mais continue d'être positif à +2. A contrario, l'amélioration des indices de performance n'empêche pas les indicateurs sur les marges et la trésorerie de continuer à présenter un solde d'opinion négatif à respectivement -6 et -12.

Graphique 2

Bilan global des indicateurs de performance du 1^{er} semestre 2019

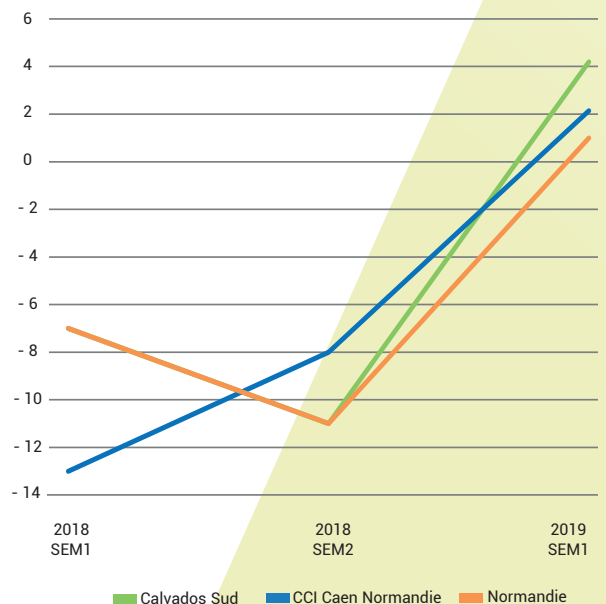
Source : Enquête « Baromètre des affaires » des CCI de Normandie



Graphique 3

Évolution du solde d'opinion du bilan global de l'activité du 1^{er} semestre 2019

Source : Enquête « Baromètre des affaires » des CCI de Normandie



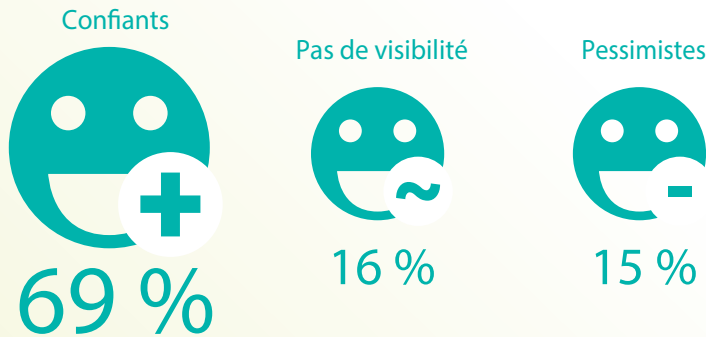
Perspectives pour le 2nd semestre 2019

■ La confiance est de retour

Graphique 4

Perspectives globales d'activité pour le 2nd semestre 2019

Source : Enquête « Baromètre des affaires » des CCI de Normandie



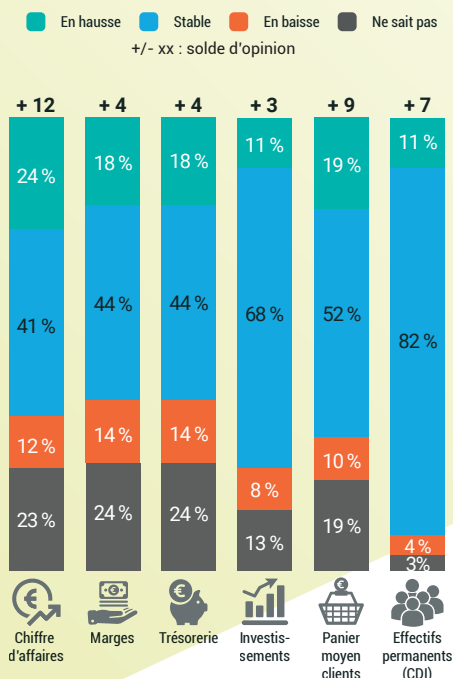
Après une baisse de confiance importante des dirigeants à la fin de l'année 2018 (-21 pts), les chefs d'entreprise retrouvent le moral et l'indice de confiance des entreprises du Calvados Sud remonte de 18 pts. Au final le solde d'opinion sur les perspectives d'activité s'établit à +54, soit un score conforme à celui constaté à l'échelle de la CCI de Caen Normandie (+53) ou de la Normandie (+54). Notons néanmoins que là encore des disparités subsistent entre les territoires du Calvados Sud : l'indice de confiance du Cingal Suisse Normande est à +44, celui du Pays de Falaise à +52, celui de Val ès Dunes à +56 et celui de Vallées de l'Orne et de l'Odon à +68.

Enfin, à l'instar du constat fait à l'échelle de la CCI de Caen Normandie, ce retour de confiance est confirmé par le fait que tous les indicateurs de performance sont en amélioration par rapport au semestre précédent et présentent des soldes d'opinion positifs (cf. graphique 5).

Graphique 5

Prévisions globales des indicateurs de performance pour le 2nd semestre 2019

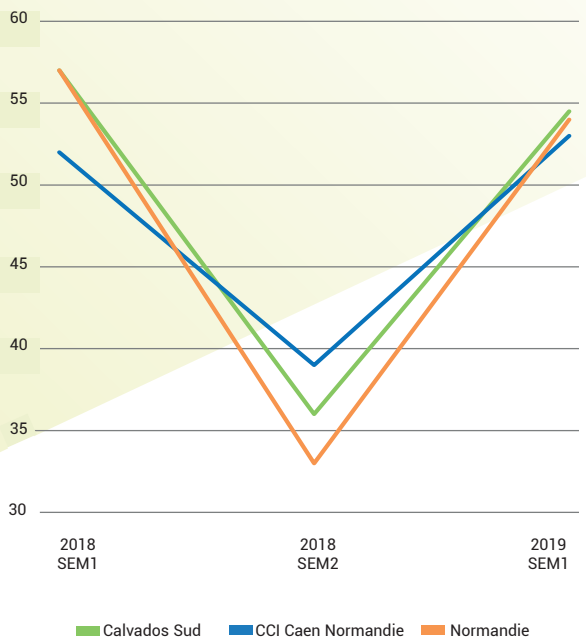
Source : Enquête « Baromètre des affaires » des CCI de Normandie



Graphique 6

Évolution du solde d'opinion des perspectives globales d'activité pour le 2nd semestre 2019

Source : Enquête « Baromètre des affaires » des CCI de Normandie





QUESTION THÉMATIQUE

Les besoins des entreprises

Développement commercial, ressources humaines et financement : 3 thématiques clés pour les entreprises

Les problématiques et les besoins des entreprises évoluent au gré de facteurs économiques, sociétaux et technologiques dans un environnement mouvant et complexe. En parallèle, ces dernières années, de nombreuses réformes ont impacté à la fois le monde de l'entreprise avec les lois El Khomri et PACTE ; celui des collectivités avec les lois MAPTAM et NOTRe ; ainsi que le réseau des CCI avec les lois ELAN et surtout la loi PACTE. Face à ces mutations, il nous a paru nécessaire de recueillir les besoins des entreprises afin de contribuer à la réalisation de leurs projets grâce à des services à l'entreprise et des dynamiques territoriales adaptées.

■ Priorisation des besoins

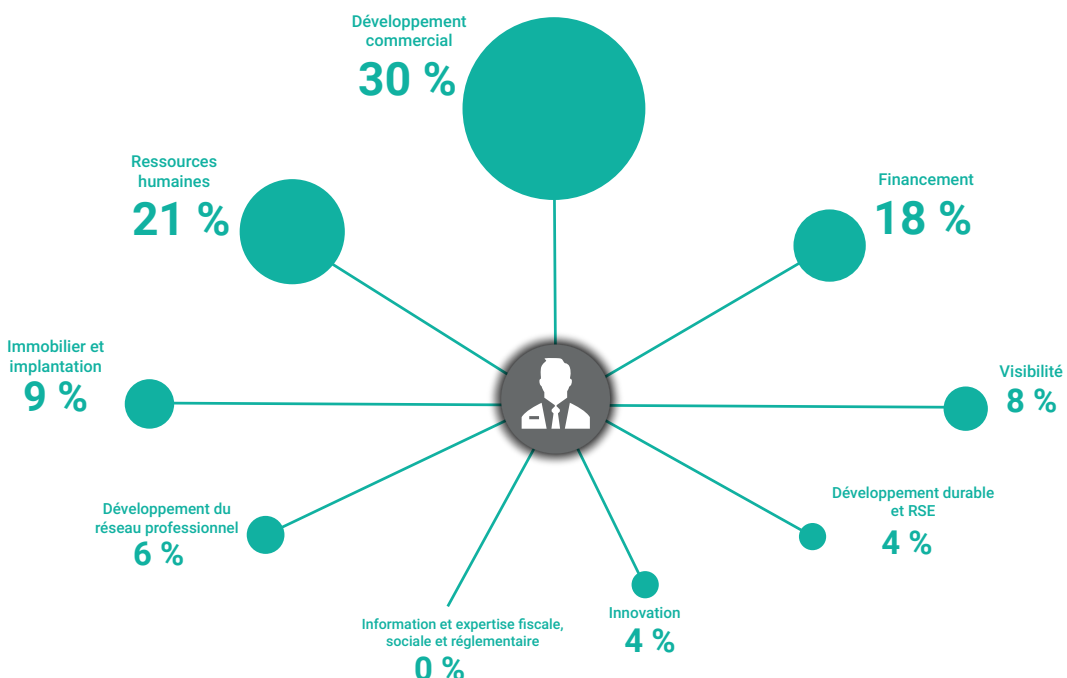
41 % des dirigeants du Calvados Sud ont exprimé des besoins prioritaires pour accompagner le développement de leur entreprise, soit un peu moins que la moyenne des entreprises de la CCI de Caen Normandie (51 %).

Parmi eux, le développement commercial arrive en tête avec 30 % des besoins exprimés (36 % à l'échelle de la CCI de Caen). Puis viennent les besoins en lien avec les ressources humaines qui, avec 21 % des besoins exprimés semblent plus prégnants qu'à l'échelle de la CCI de Caen où cette thématique représente 16 % des besoins prioritaires. Enfin, pour clore ce « podium », le financement est un besoin prioritaire pour 18 % des dirigeants (25 % à l'échelle du Cingal Suisse Normandie et 28 % à l'échelle du Pays de Falaise). A noter que cette 3^{ème} place du classement des besoins prioritaires est occupée à l'échelle de la CCI de Caen Normandie par le développement de la visibilité de l'entreprise. Au-delà de ces priorités identifiées par les entreprises, les dirigeants ont aussi abordé la question de l'immobilier d'entreprise, du développement de leur réseau professionnel ou bien encore du développement durable.

Graphique 7

Parmi les thèmes précédemment abordés, lesquels vous paraissent prioritaires ? (2 ou 3 maximum)

Source : Enquête « Baromètre des affaires » des CCI de Normandie





Développement commercial

■ Le client : le cœur du développement commercial

De manière plus détaillée, la dynamisation de la prospection et la fidélisation des clients sont citées comme des priorités par plus de 8 dirigeants sur 10 ayant identifié des besoins en matière de développement commercial. Bien après arrivent le renforcement de l'efficacité commerciale (item cité par 1 entreprise sur 10) ou bien encore la croissance externe et le développement à l'international (items cités par moins d'1 entreprise sur 10).



Ressources humaines

■ Le recrutement : principale préoccupation en termes de Ressources Humaines (RH)

Même si le recrutement est la priorité en termes de ressources humaines pour 4 entreprises sur 10 du Calvados Sud, cette préoccupation est moins marquée qu'à l'échelle de la CCI de Caen Normandie. Accueillir des apprentis est également un besoin prioritaire pour 1/3 des entreprises, tout comme la formation des collaborateurs qui est une priorité pour 2 entreprises sur 10 ayant identifié des besoins en matière de ressources humaines.



Financement

■ Améliorer la trésorerie avant tout

Les besoins identifiés en matière de financement recouvrent à la fois l'amélioration de la trésorerie et la recherche de financement pour près de 4 entreprises sur 10 ayant exprimé des besoins sur ce thème, ainsi que les investissements matériels pour plus de 2 entreprises sur 10.

Note méthodologique

- Recueil des données : enquête téléphonique réalisée entre le 03 et le 24 juin 2019 par la société Prestance
- Traitement des données : CCI Caen Normandie et CCI Normandie
- Taille de l'échantillon : 168 dirigeants d'établissements du Pays de Falaise, Valès Dunes, Vallées de l'Orne et de l'Odon et Cingal Suisse Normandie (degré de certitude : 95 % - marge d'erreur : +/- 7%)
- Représentativité par secteur géographique
- Le solde d'opinion : différence en points entre la part de répondants ayant exprimé une opinion positive et ceux ayant exprimé une opinion négative.



www.caen.cci.fr

