



Dossier de Presse

Les CCI de Normandie : nouveau
contexte, nouveaux projets et enjeux
pour 2019

Contacts Presse

CCI Normandie : Virginie SCHILLEWAERT - Virginie.SCHILLEWAERT@normandie.cci.fr 02 35 14 35 11

CCI Rouen Métropole : Estelle CHALME : Estelle.CHALME@normandie.cci.fr 02 35 14 37 89

CCI Caen Normandie : Laurie CORBIN : lcorbin@caen.cci.fr 02.31.54.55.86

CCI Ouest Normandie : Corinne LEGRAND corinne.legrand@normandie.cci.fr 02 33 64 68 16

CCI Seine Estuaire : Karine SOYER : ksoyer@heureuxquicomunique.com 06 74 93 12 25

Les CCI de Normandie

Nouveau contexte, nouveaux projets et enjeux pour 2019

Préambule

Un contexte en profonde mutation pour les Chambres de Commerce et d'Industrie en France et en Normandie

Lors de l'AG de CCI France au mois de juillet dernier, Bruno Lemaire, le Ministre de l'économie et des finances a indiqué clairement aux CCI qu'elles devaient se réformer en profondeur. La loi de finances pour 2019 a donné une trajectoire financière aux CCI pour les 4 prochaines années avec un enjeu fort de développement de nouvelles recettes pour pallier la baisse drastique annoncée de la ressource fiscale (22 millions de moins en 4 ans pour les CCI normandes).

Le projet de loi Pacte qui sera voté au mois de mai prochain donne une traduction législative et impose donc une profonde transformation du modèle actuel des chambres.

En conséquence, au niveau régional, les CCI ont choisi d'évoluer dans un nouveau cadre d'organisation, ce qui les incite à travailler différemment.

Sommaire

Préambule	2
Sommaire	3
Les 4 éléments clés à retenir	4
2019-2022 : Les choix du réseau normand	5
Une ambition et des orientations partagées	5
Une réorganisation orientée clients, développement et performance	6
La CCI Normandie en quelques chiffres clés	8
Temps fort de la CCI Normandie	9
Exemple de réussite de la CCI de Caen Normandie	10
Exemples de réussite de la CCI de Rouen Métropole	11
Exemple de réussite de la CCI Seine Estuaire	12
Un nouveau dispositif de la CCI Seine Estuaire	12
Exemple de réussite de la CCI Portes de Normandie	13
Exemple de réussite de la CCI Ouest Normandie	14

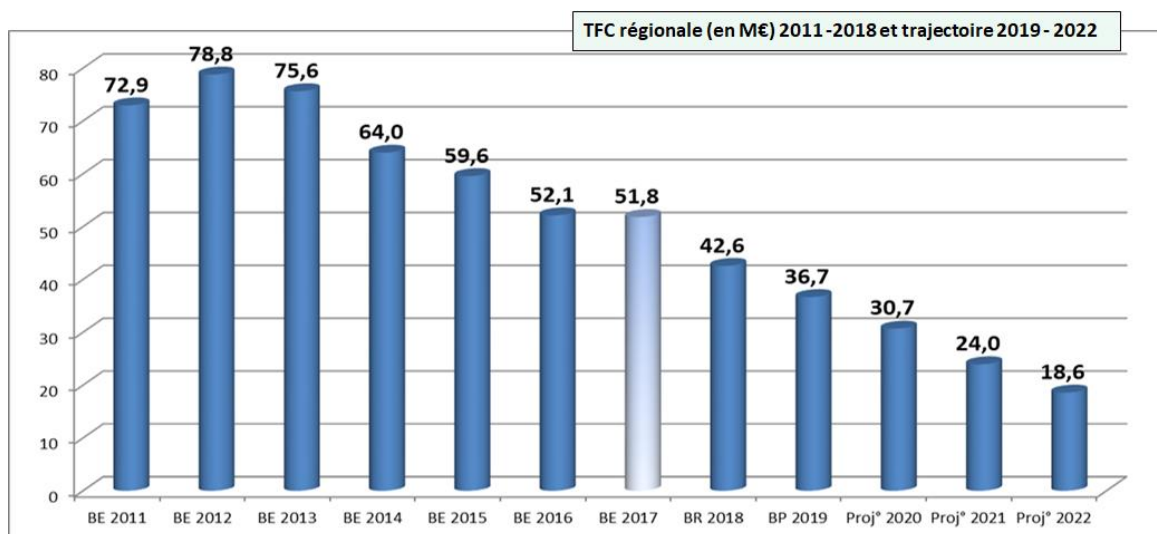
Les 4 éléments clés à retenir

Dans ce contexte de transformation profonde du modèle économique des Chambres de Commerce et d'Industrie, quatre points clés sont à retenir :

1/ Les CCI disposent d'une liberté d'organisation dès lors qu'elles assurent la proximité et sont capables d'assurer leur financement.

2/ Le projet de loi de finances pour 2019 a entériné la baisse de ressources fiscales d'un montant de 200 millions pour 2019 et 2020. Pour autant, le gouvernement a été clair sur ses intentions d'atteindre les 400 millions d'euros de baisse sur 4 ans.

Sur le territoire, cela se traduit pour les CCI de Normandie par une baisse de la ressource de 22 millions d'euros sur 4 ans et près de 7 millions dès 2019.



3/ Les missions d'intérêt général financées par ces ressources fiscales sont en priorité :

- L'accompagnement à la création, la transmission et la reprise d'entreprise,
- La représentation des entreprises
- Le développement à l'international

Toutefois, la loi Pacte va donner les moyens aux CCI de facturer davantage en leur permettant de rentrer dans le champ concurrentiel et en leur accordant plus de souplesse dans la gestion et le recrutement de leurs effectifs. Ce qui impliquera un changement de statut des personnels embauchés après la promulgation de la loi pour concrétiser cette transformation.

4/ Pour formaliser les engagements de l'Etat et la répartition de la ressource, un Contrat d'Objectifs de Performance (COP) sera signé dès cette année entre les CCI et l'Etat, assorti d'une cinquantaine d'indicateurs de suivi des actions.

Afin de répondre à ces enjeux, les CCI normandes se sont retrouvées en séminaire au mois de décembre pour partager les conséquences de ce nouveau contexte, évaluer la situation de chacune d'entre elles et prendre les décisions permettant de positionner les CCI normandes de façon offensive dans ce nouvel environnement financier et législatif.

2019-2022 : Les choix du réseau normand

Une ambition et des orientations partagées

Selon un mode de fonctionnement basé sur la confiance, le collectif et la co-construction, les six Présidents normands ont confirmé leur accord pour être totalement solidaires entre eux, y compris financièrement tant au niveau territorial que sur le plan régional.

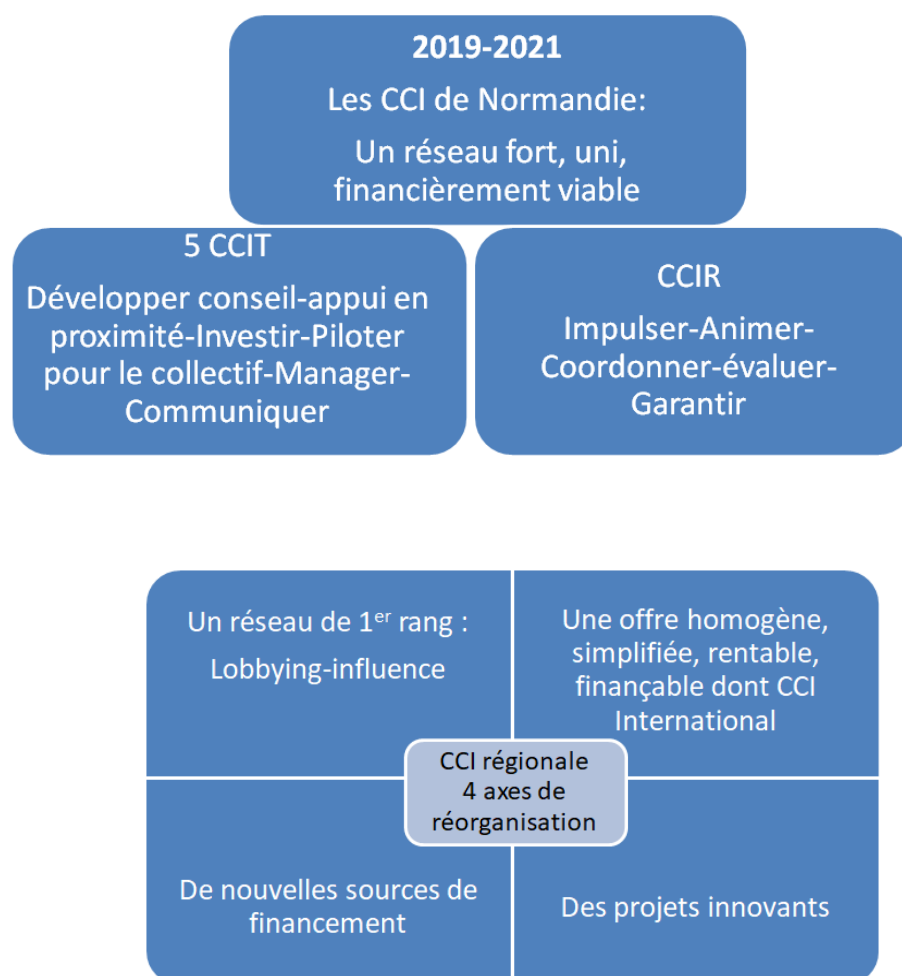
Avec un réseau fort, uni et viable économiquement, le nouveau projet régional vise à assurer le conseil et l'accompagnement de proximité aux entreprises et aux collectivités dans une logique de services payants quasi-systématiques.

Avec un objectif de multiplier par 2,5 le CA généré avant la fin 2021, cette nouvelle logique est l'unique voie possible pour permettre la pérennité et le développement des actions menées par les CCI

normandes : développement du chiffre d'affaires de CCI International, augmentation des recettes liées aux formalités, augmentation du tarif des différentes prestations du type : enregistrement des contrats d'apprentissage ou encore CFE.

Une réorganisation orientée clients, développement et performance

Ce nouveau modèle économique nécessite de redéfinir les rôles entre les CCI territoriales et la CCI de région. En effet, les missions de la CCI de région évoluent. Ce nouveau périmètre lui assigne davantage un rôle d'impulsion et de coordination des CCI territoriales qui, quant à elles, vont continuer d'assurer leurs missions de proximité au service des entreprises.



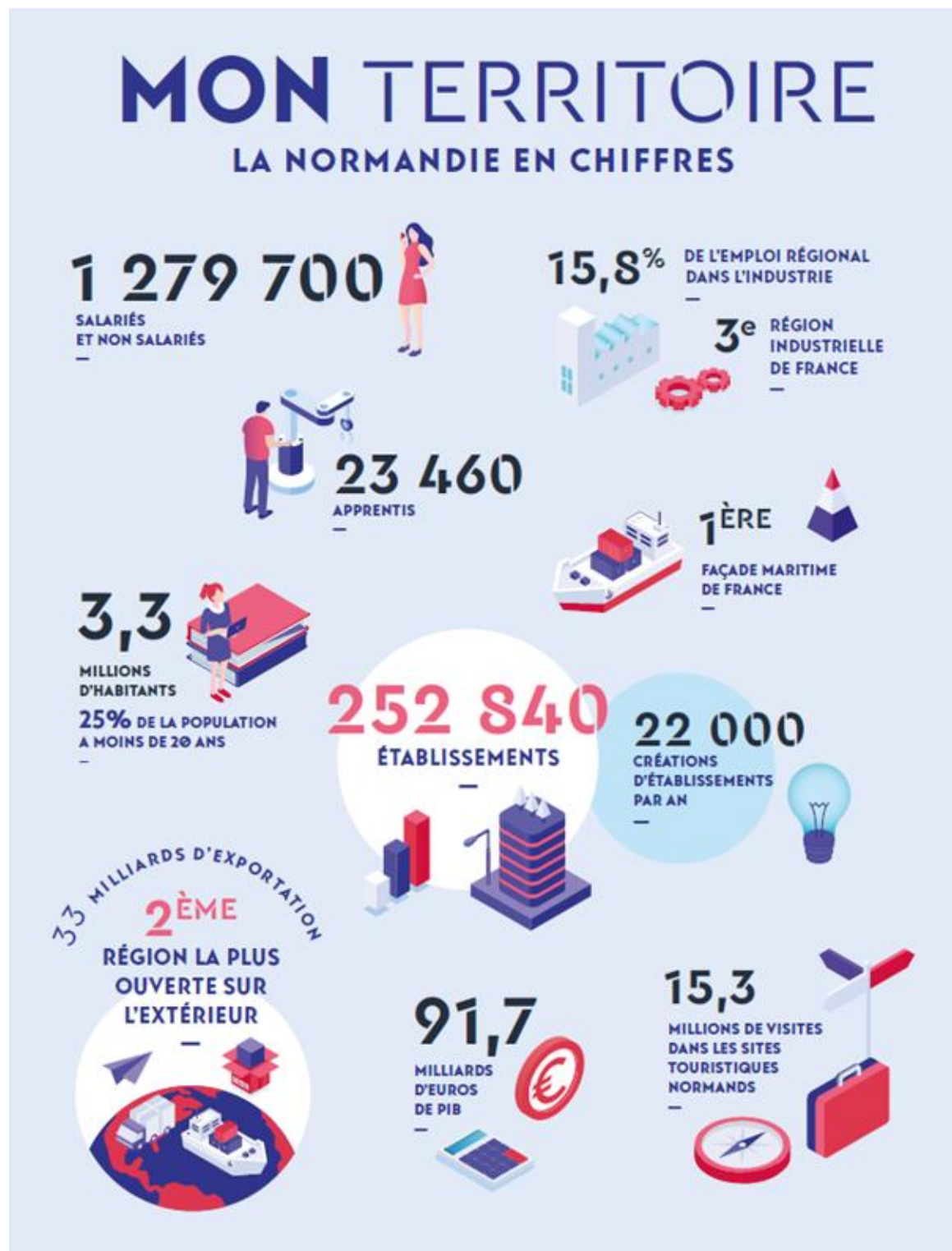
Des économies en cours et à prévoir

Face à cette nouvelle situation financière et au vu de la nouvelle répartition des rôles entre CCI territoriales et CCI de région, plusieurs dispositions ont été prises pour continuer à assurer efficacement leurs missions, à savoir :

- La mise en place d'un plan de restructuration. Celui-ci prévoit notamment 35 suppressions de postes dont 25 en CCI de région avec l'arrêt de plusieurs missions.
- La rationalisation du service d'appui aux entreprises qui se concentrera uniquement sur l'animation et la coordination des actions menées par les CCI territoriales.
- Le budget des subventions octroyées à des associations ou à des actions portées par d'autres acteurs, a été largement revu à la baisse.
- Les outils de communication produits par les CCI normandes et le journal économique régional, Normandinamik, seront disponibles uniquement au format numérique.

Enfin, un état des lieux précis est en cours pour identifier les actions non stratégiques et arrêter ce qui n'est plus en lien avec les missions telles que décrites désormais de façon encore plus précise par le législateur.

La CCI Normandie en quelques chiffres clés



Chiffres à paraître prochainement dans le rapport d'activités 2018

Temps fort de la CCI Normandie



In Normandy, est LE rendez-vous normand de l'innovation et du numérique pour les entreprises, les collectivités et les décideurs. Avec plus de 250 solutions et innovations présentées, des conférences, des opportunités d'affaires, c'est l'événement économique à ne pas manquer !

Une expérience client privilégiée

Le visiteur vit une expérience d'immersion au cours de laquelle les démonstrations d'entreprises s'intègrent dans un décor en taille réelle qui représente la ville, l'entreprise, l'usine, le commerce... de demain. Les parcours de visite de ces espaces sont scénarisés et encadrés par des guides amenant un flux régulier de visiteurs sur les démonstrateurs. Les exposants présentent, sous forme de pitch, leurs innovations, leurs applications innovantes, leurs démonstrations virtuelles pour rendre plus efficaces les activités de leurs clients, améliorer la réussite de leurs projets...

9 démonstrateurs thématiques

My smart enterprise : innovations dans la mise en œuvre des fonctions de l'entreprise : RH 2.0, e-recrutement, export, achats, ventes, management, sécurité, systèmes d'information...

My smart business : innovations dans les manières de promouvoir ses produits et services : marketing automation, data-marketing, réseaux sociaux, commercialisation, fidélisation, gestion de la relation client...

My smart logistic : logistique verte, big data, robotique, véhicules et bâtiment intelligents, géolocalisation indoor...

My smart city : innovations et services de la ville connectée et intelligente : bâtiment, mobilité, rue, énergie, maison intelligente et domotique...

My smart factory : Innovations et nouveaux modes de production : livraison, design, l'usine intelligente, robotique, études, R&D...

My smart shop : innovations dans le commerce, le point de vente connecté, les nouvelles expériences clients on line et en magasin

My smart health : innovations et solutions numériques dans le domaine du bien-être, de la santé et de la médecine

My smart tourism : innovations dans le domaine du tourisme, applications pour découvrir les villes et les sites touristiques en réalité augmentée, géolocalisation, enrichissement de l'expérience utilisateur...

My smart port : innovations dans le domaine portuaire, logistique, circulation des marchandises, approvisionnement, data, cybersécurité...

Exemple de réussite de la CCI de Caen Normandie



Plus forte progression de France pour l'aéroport de Caen-Carpiquet

L'aéroport de Caen-Carpiquet connaît la plus forte augmentation de trafic au plan national avec une augmentation de près de 52% en un an. 274 011 passagers commerciaux transportés en 2018, c'est +93 000 passagers par rapport à 2017. Il conforte ainsi sa position de leader régional, dans une forte complémentarité avec les autres plateformes normandes. L'aéroport de Caen-Carpiquet constitue un équipement indispensable à l'attractivité et au développement économique du territoire. Il faut souligner le fait que la plateforme accueille autant de passagers au départ qu'en arrivée (137 000 passagers dans un cas comme dans l'autre). De plus, l'aéroport est très utilisé par la communauté d'affaires qui représente 50% des passagers.

Bilan 2018

Toutes les compagnies ont vu leur trafic progresser, avec une croissance de +50% pour Hop! Air France et Volotea :

- 154 734 passagers transportés par Hop ! Air France, soit 56% du trafic de l'aéroport,
- 99 305 passagers transportés par la compagnie Volotea, soit 36% du trafic de l'aéroport,
- 13 445 passagers transportés par Flybe, soit 5% du trafic,
- 1 833 passagers transportés par Chalcair, soit 1% du trafic,
- 4 694 passagers transportés dans le cadre d'autres vols commerciaux, soit 2% du trafic.

Ce trafic est principalement généré par des vols domestiques et réguliers, pour 74% du trafic. Les lignes régulières saisonnières représentent près de 24% du trafic, et les autres vols commerciaux près de 2%.

Perspectives 2019

En 2019, Volotea va poursuivre son développement à Caen en lançant une nouvelle ligne directe pour Palma de Majorque, en Espagne. Hop ! Air France a quant à elle créé une ligne vers Pau.

Les investissements de Caen la mer, propriétaire de la plateforme, continuent avec la mise aux normes et l'agrandissement de l'aérogare, la restructuration du parking actuel et la mise en conformité des clôtures. En 2019, les travaux pour la création de bureaux pour l'accueil d'entreprises sont également programmés au second trimestre. L'enquête d'utilité publique en vue de l'extension de la piste (2 250m) en 2022 est en initiée.

Exemples de réussite de la CCI de Rouen Métropole



L'Opensèn : un lieu unique dédié à l'entreprise

L'Opensèn a été créé par la CCI Rouen Métropole, la Métropole Rouen Normandie, Rouen Normandy Invest et la Région Normandie afin de simplifier et de fluidifier le parcours d'accompagnement des entreprises. En regroupant en un même lieu les acteurs du développement économique, cette démarche innovante en France permet à l'entrepreneur ou au porteur de projet d'identifier rapidement le bon interlocuteur et de gagner en efficacité. L'Opensèn propose également une Business Place adaptée aux nouveaux modes de travail nomades et collaboratifs : espace de coworking, creativity room ... autant de facteurs permettant de créer une communauté entrepreneuriale pour faire émerger de nouvelles opportunités de business. Par la consolidation de l'effet réseau et le développement des synergies au bénéfice des entreprises, L'Opensèn contribue au renforcement de la vitalité économique du territoire.



L'ECOSYSTEM CLEON 4.0 : un cluster pour développer des relations d'affaires entre donneurs d'ordres et fournisseurs locaux

Créé en 2017, L'ECOSYSTEM CLEON 4.0 est né de la volonté de grands donneurs d'ordres industriels, tels que Renault Cléon et le Groupe EDF, de s'investir au cœur du territoire en tissant des liens avec les PME locales. La CCI Rouen Métropole, chargée d'animer ce dispositif, joue le rôle de « catalyseur » en fédérant tous les acteurs qui veulent contribuer à cet écosystème vertueux et en permettant aux entreprises locales d'amorcer des relations d'affaires avec ces grandes entreprises. En un peu plus d'un an, ce projet collaboratif regroupe les plus grands noms de l'industrie régionale. De nombreuses mises en relation et projets de développement communs ont vu le jour, notamment en matière de digitalisation, d'efficacité énergétique, de formation, de gestion d'appels d'offres. Les relations nouées avec les entreprises locales constituent une réelle opportunité pour renforcer l'attractivité économique du territoire, développer des synergies et des emplois.

Exemple de réussite de la CCI Seine Estuaire



Réseau Femmes & Challenges : pari réussi !

Créé en novembre 2017 par Léa LASSARAT et quelques femmes élues à la CCI Seine Estuaire, le réseau Femmes & Challenges connaît une belle croissance et avoisine les 500 membres sur toute la Normandie. Depuis 1 an, le réseau Femmes & Challenges n'a cessé de progresser. L'ambition reste toujours de hisser la Normandie, actuellement 8ème sur 12, à la 5ème place de l'entrepreneuriat au féminin.

Le réseau a pour vocation de rassembler l'économie au féminin du territoire : tous les secteurs et les tailles d'entreprises sont présents et ce, sur toute la Normandie. Chefs d'entreprise, dirigeantes, porteuses de projet et bien sûr femmes en responsabilités en quelques chiffres significatifs :

- 50% d'entre elles sont dirigeantes dans des entreprises de plus de 3 ans d'activité,
- 26% le sont dans des entreprises de moins de 3 ans,
- 13% sont des porteuses de projet,
- 5% sont des influenceuses confirmées.

Un nouveau dispositif de la CCI Seine Estuaire

CCI on the road : Chefs d'entreprise élus et experts de la CCI Seine Estuaire à la rencontre des entreprises du territoire



Pour améliorer sa proximité avec les chefs d'entreprises du territoire, la CCI Seine Estuaire mobilise élus et collaborateurs des délégations du Havre, de Port-Jérôme-sur-Seine et du Pays d'Auge dans le cadre de la première édition de CCI on the road. Cette opération organisée sur 3 jours permettra à la CCI de toucher les dirigeants de 1 300 entreprises, sur les 18 000 identifiées sur le territoire. Pour la CCI Seine Estuaire, l'objectif de cette tournée est de développer une relation bilatérale, enrichie, avec les acteurs économiques : d'une part faire connaître les actions et services de la CCI, d'autre part collecter les caractéristiques des entreprises rencontrées, dans un échange sans tabou où toutes les problématiques sont abordées, afin que la CCI puisse apporter des conseils justes, des solutions adaptées, et créer des services performants.

Exemple de réussite de la CCI Portes de Normandie

Un guichet unique création/reprise d'entreprise

Fin 2017, dans le cadre du dispositif « ICI JE MONTE MA BOITE » porté par la Région Normandie, les Chambres de Commerce et d'Industrie, les Chambres de Métier et d'Artisanat et les plateformes de financement, les Présidents des CCI Portes de Normandie et CMA Eure ont proposé aux EPCI de déployer sur chaque territoire un guichet unique création/reprise d'entreprise de proximité.

Ainsi, les créateurs et repreneurs ont la possibilité de travailler leur projet et de créer leur entreprise tout en étant accompagnés / suivis par des conseillers Entreprises CCI – CMA. Les RDV ont lieu dans la ville principale de l'EPCI et dans le cadre de permanences dont la régularité dépend du nombre d'habitants (soit hebdomadaire soit bimensuelle)

Partenaires des Guichets Uniques Territorialisés : CCI, CMA, Initiative Eure, Conseil Départemental 27, Conseil Régional Normandie et EPCI concerné (signature systématique d'une convention avec les engagements réciproques).

EPCI bénéficiant de Guichets Uniques Territorialisés depuis 2018 :
VERNON / GISORS / CONCHES EN OUCHE / VERNEUIL SUR AVRE /
CHARLEVAL / LOUVIERS

Guichets en cours de mise en place sur le 1er semestre 2019 :
BEUZEVILLE / BERNAY / GAILLON

Déploiement, également, du dispositif sur l'Orne : L'AIGLE / MORTAGNE
AU PERCHE / GACE

#Les CCI, acteurs de proximité

#Les CCI, engagées auprès des entrepreneurs et EPCI

Exemple de réussite de la CCI Ouest Normandie

Action Soudage Cotentin - ON

La CCI Ouest Normandie, en lien avec les entreprises du Cotentin et la Région Normandie, a lancé un dispositif unique dans la région qui forme des soudeurs en parfaite adéquation avec les besoins des entreprises. Lorsqu'on entend régulièrement que des entreprises locales refusent des marchés, que des machines sont arrêtées par manque de main d'œuvre, ou encore que près d'1/4 des effectifs de certaines entreprises vont partir en retraite dans les 10 prochaines années, nous nous devons collectivement d'y remédier car c'est de l'avenir de notre tissu économique dont il est question.

En janvier 2018, autour d'un projet collectif mobilisant 11 entreprises industrielles du Cotentin, l'Equipe Emploi Formation Territoriale et les organismes de formation, notre CCI a fait émerger une dynamique collective comprenant : l'analyse des besoins, la rédaction d'un nouveau cahier des charges de formation et la mise en place d'un dispositif de découverte et de sélection des candidats mutualisé entre les entreprises. Une charte de déontologie a été signée entre les entreprises pour que les engagements participatifs et de recrutement soient tenus dans la durée.

« L'action Soudage Cotentin » est la preuve d'une réussite partagée sur un métier industriel structurant et est animée par la CCI Ouest Normandie, avec :

- Une analyse partagée avec la Région Normandie sur les métiers prioritaires,
- Des entreprises au centre du parcours de formation (cahier des charges, sélection des candidats après trois jours d'immersion en entreprise ...) avec un ajustement des formations à l'évolution des besoins,
- Une plus grande mobilisation et motivation des formateurs dès qu'ils sont en lien direct avec les employeurs
- Et pour les stagiaires, la preuve que la métallurgie offre des opportunités concrètes d'emploi.

Grâce au financement de la Région Normandie (260 K€/an), 30 soudeurs ont été formés jusqu'à présent avec 90% d'insertion au sein des entreprises participantes !

La réussite de cette action repose un dénominateur commun, l'envie d'excellence.

Au vu du succès de cette opération, et au regard des besoins des entreprises, l'engagement a été pris par la CCI Ouest Normandie et la Région Normandie de construire de nouvelles actions valorisant notre bassin industriel et nos entreprises en élargissant ce type de dispositif à d'autres métiers industriels structurants...pour rappel la filière métallurgie c'est plus de 14.000 emplois associés dans la Manche et plus de 1.000 postes à pourvoir.